

I M A E

# ÍNDICE MENSUAL DE ACTIVIDAD ECONÓMICA

M A Y O D E L 2 0 2 3





# 1

## Introducción

Este informe presenta los resultados del Índice Mensual de Actividad Económica (IMAE) de mayo del 2023. El IMAE mide la evolución de corto plazo de la producción realizada por las unidades económicas residentes.

Diversas fuentes de información son consultadas para el cálculo del IMAE<sup>1</sup>. El BCCR, desde marzo del 2022, ha tenido acceso limitado a algunos registros administrativos tradicionales de entidades públicas debido a los ataques cibernéticos ocurridos en el país. En consecuencia, se ha recurrido a fuentes de información sustitutas, también provenientes de registros administrativos de entidades públicas.

Dado lo anterior, el flujo de insumos incorporado en el indicador desde las entidades proveedoras corresponde a un proceso de mejora, lo cual conlleva actualizaciones en las series de algunas actividades y, por tanto, a potenciales cambios en los resultados.

---

<sup>1</sup> Para mayor detalle acerca de las fuentes de información utilizadas en el IMAE consultar el Cuadro 1 de la [nota técnica del índice mensual de actividad económica](#).

# 2

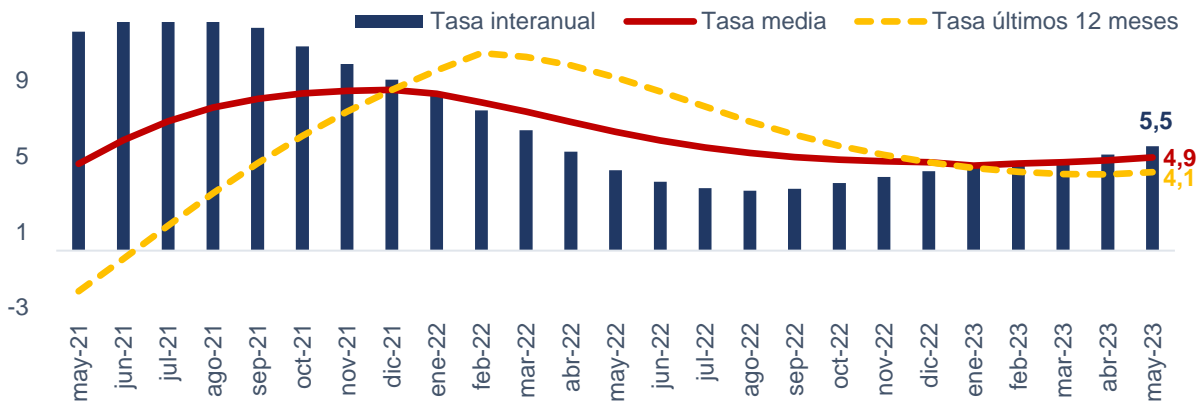
## IMAE mayo 2023

En mayo del 2023 la producción del país creció 5,5 % en términos interanuales, medida con la serie tendencia ciclo del IMAE<sup>2</sup>. Los regímenes especiales aumentaron 21,9 %, mientras en el régimen definitivo la producción creció 2,4 %.

El índice mensual de actividad económica (IMAE) registró un incremento interanual de 5,5 % en mayo del 2023 (Gráfico 1); superior en 1,3 puntos porcentuales (p.p.) al del mismo periodo del año previo y en 0,4 p.p. respecto al del mes inmediato anterior. Con este resultado, en los primeros cinco meses del año la economía nacional creció en promedio 4,9 %.

**Gráfico 1. Índice mensual de actividad económica**

Variación de la serie tendencia ciclo  
(en porcentajes)



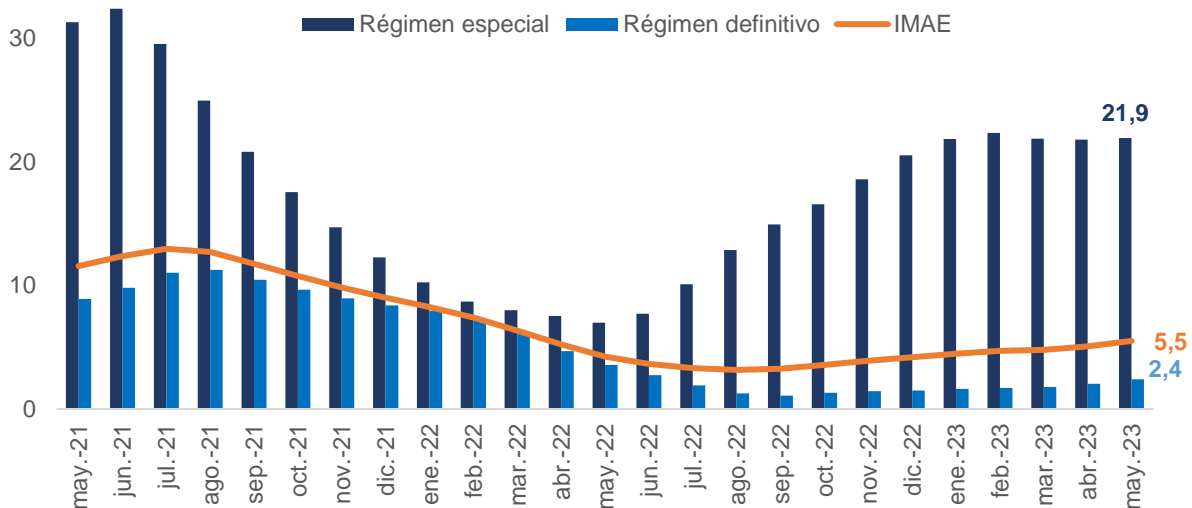
Fuente: BCCR.

<sup>2</sup> El análisis está basado en la serie tendencia ciclo, salvo indicación de un tratamiento estadístico diferente.

La producción del régimen definitivo creció en mayo 2,4 % (Gráfico 2) y acumula ocho meses de aceleración mensual; con un comportamiento disímil por industria. Para el mes en comentario sobresale (i) el aporte positivo de la construcción, con un crecimiento de 11,6 % (el más alto desde febrero del 2022), (ii) el crecimiento de dos dígitos de las agencias de viajes y los servicios de publicidad y contabilidad del grupo de servicios profesionales, (iii) la mayor producción de transporte y almacenamiento. Este dinamismo fue parcialmente contrarrestado por el conglomerado de las empresas manufactureras, cuya reducción en el agregado fue de 1,8 % y acumuló catorce meses de contracción y, también por la administración pública con una caída de 0,3 %.

El crecimiento de la producción de mayo de los regímenes especiales (21,9 %) se explica por el desempeño de los implementos médicos, los servicios profesionales y los de desarrollo informático. Este conjunto de empresas continúa con crecimientos significativos que superan el 20 % desde diciembre del 2022.

**Gráfico 2. Índice mensual de actividad económica por régimen**  
*Variación interanual de la serie tendencia ciclo*  
(en porcentajes)



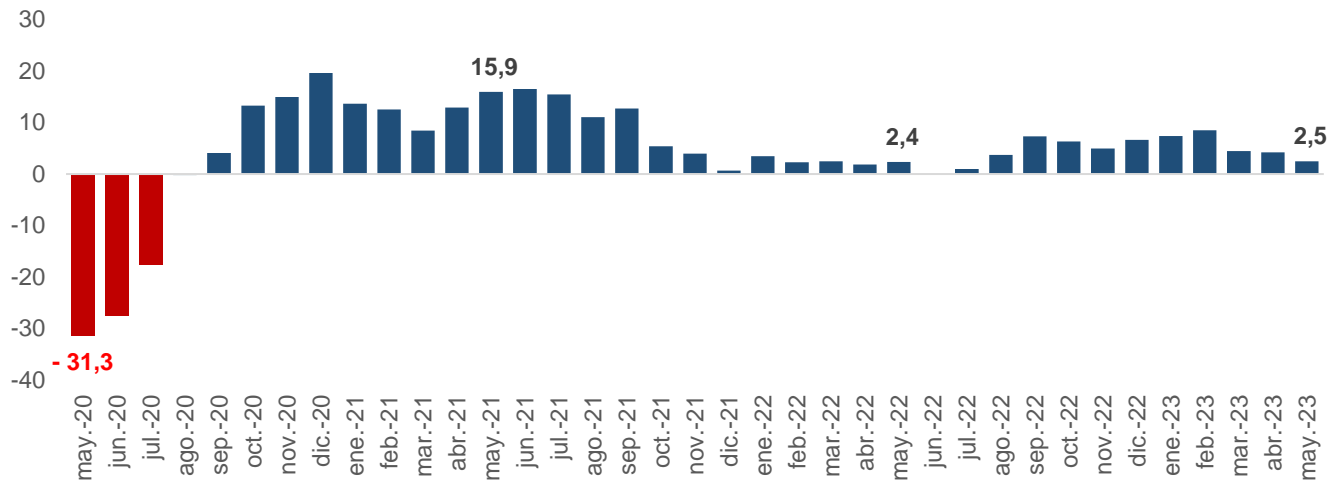
Fuente: BCCR.

La variación trimestral anualizada de la serie ajustada por estacionalidad -que mide los cambios de trayectoria de la actividad económica en el corto plazo- alcanzó en mayo un 2,5 %; de forma tal que se mantiene la desaceleración observada desde marzo del 2023. Lo anterior es consecuencia del comportamiento de la producción de los regímenes especiales, lo cual sugiere

que el crecimiento extraordinario del nivel de actividad de este conjunto de empresas tiende a moderarse en los últimos meses (Gráfico 3).

**Gráfico 3. Índice mensual de actividad económica**

*Variación trimestral anualizada de la serie ajustada por estacionalidad (en porcentajes)*



Fuente: BCCR.

# 3

## Evolución del IMAE por actividad económica

*En mayo del 2023, la actividad económica continúa impulsada por la mayor producción que demanda el mercado externo; en particular implementos médicos, servicios empresariales e informáticos, así como por el crecimiento positivo de la construcción.*

El crecimiento interanual de la producción en mayo del 2023 se concentra en las actividades de manufactura, los servicios profesionales y administrativos, así como los de información y comunicación, todos destinados principalmente al mercado externo. Además, destaca la construcción con una variación positiva por segundo mes consecutivo.

La menor producción de la manufactura del régimen definitivo y la administración pública atenúan el mejor desempeño del mes.

Por actividad económica destaca lo siguiente:



### Actividad agropecuaria

La industria agropecuaria creció 2,6 %<sup>3</sup> (Gráfico 4) y los factores que inciden en este resultado son:

- i. **Condiciones climáticas** que favorecen la productividad por hectárea en productos tradicionales de exportación como banano y piña.

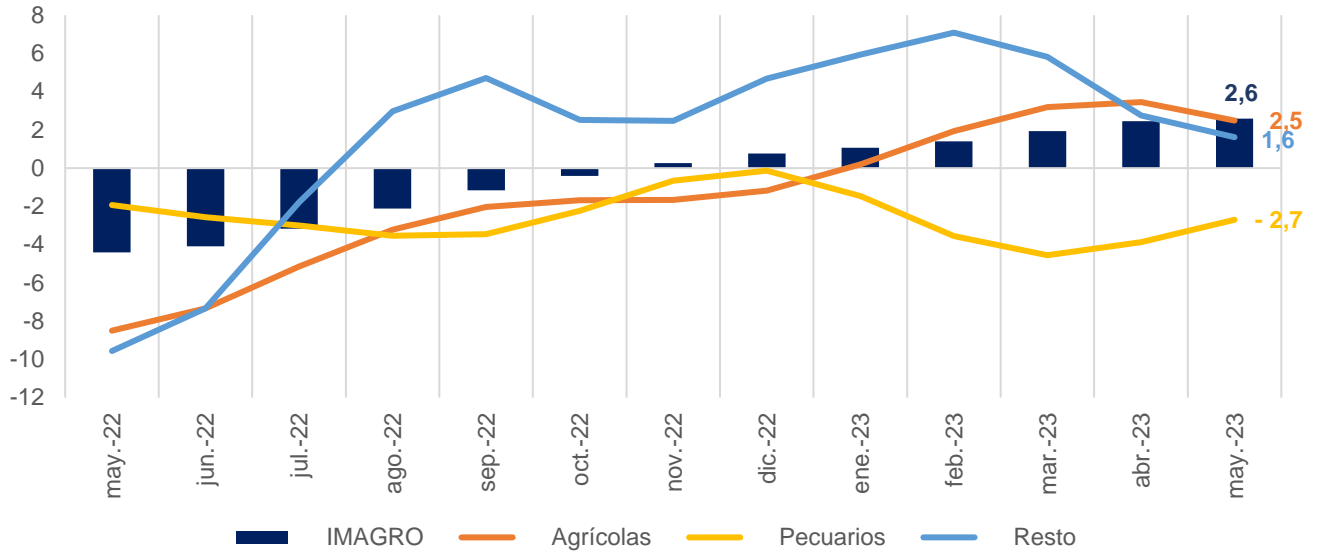
---

<sup>3</sup> La actividad económica de la industria agropecuaria acumula siete meses de resultados positivos.

- ii. **Evolución favorable de los precios de algunos insumos importados<sup>4</sup>**, en especial los fertilizantes, utilizados en las plantaciones agrícolas.

**Gráfico 4. Índice mensual de actividad agropecuaria (IMAGRO)**

*Variación interanual de la serie tendencia ciclo (en porcentajes)*



Fuente: BCCR.

<sup>4</sup> Para mayo del 2023 el precio internacional de los fertilizantes disminuyó 41,3% respecto al mismo periodo del año previo.



## Manufactura

En términos interanuales, en mayo la manufactura creció 7,5 %; resultado de la firme demanda externa por productos manufacturados de los regímenes especiales, cuyo aumento (23,8 %) más que compensó la reducción de la producción en las empresas del régimen definitivo (-1,8 %) (Cuadro 1).

En la manufactura adscrita a los regímenes especiales destacó el alza en las ventas al exterior de implementos médicos (34,7 %) como válvulas cardíacas y catéteres. Cuatro de los siete grupos que conforman la manufactura de este grupo de empresas continúan con una expansión de su producción. Sin embargo, se mantiene la caída en la manufactura de productos alimenticios diversos (con tasas negativas desde abril del 2022), productos textiles y metálicos.

La actividad fabril de las empresas del régimen definitivo muestra mermas en la producción en casi la totalidad de sus industrias, solo la producción de productos metálicos creció en mayo (1,1 %).

El agregado de la actividad productiva de alimentos cayó 3,3 %, consecuencia de la menor producción de aceite y arroz por demanda interna y de productos de panadería y azúcar afectados por la reducción del volumen exportado y de la evolución de la demanda interna.



### Cuadro 1. Índice mensual de actividad manufacturera (IMAM)

Variación interanual de la serie tendencia ciclo  
(en porcentajes y puntos porcentuales (p.p.))

Régimen / producto	Mayo 2022	Mayo 2023	Cambio p.p.
<b>Definitivo</b>	<b>-0,9</b>	<b>-1,8</b>	<b>-0,9</b>
Productos alimenticios diversos	2,1	-3,3	-5,4
Textiles, prendas de vestir e industria del cuero	26,7	-7,6	-34,3
Papel y productos de papel, imprentas y editoriales	3,5	-8,8	-12,3
Sustancias químicas y productos químicos del petróleo	-7,3	-0,2	7,1
Fabricación de productos metálicos, maquinaria y equipo	-2,1	1,1	3,2
Otras industrias manufactureras	-8,8	-4,0	4,8
<b>Regímenes Especiales</b>	<b>10,0</b>	<b>23,8</b>	<b>13,8</b>
Productos alimenticios diversos	-4,1	-10,5	-6,4
Textiles, prendas de vestir e industria del cuero	13,4	-1,9	-15,3
Papel y productos de papel, imprentas y editoriales	7,8	8,6	0,8
Sustancias químicas y productos químicos del petróleo	21,7	46,5	24,8
Fabricación de productos metálicos, maquinaria y equipo	62,3	-3,9	-66,2
Implementos médicos y dentales	5,4	34,7	29,3
Otras industrias manufactureras	-25,4	53,6	79,0
<b>Industria manufacturera</b>	<b>5,6</b>	<b>7,5</b>	<b>1,9</b>

Fuente: BCCR.



## Construcción

En mayo la industria de la construcción creció por segundo mes consecutivo (11,6 %). Uno de los factores que influye en este resultado, es el entorno más favorable de los precios de los materiales de construcción con respecto a los meses anteriores.

La construcción con destino privado creció 20,7 % y explica el repunte del agregado para esta actividad del último bimestre. En mayo este comportamiento es explicado por la mayor construcción de edificios de apartamentos y viviendas para grupos de ingresos altos. Adicionalmente, hubo un aumento en la construcción de proyectos no residenciales; principalmente edificios, locales comerciales y bodegas (Recuadro 1).

Por su parte, la construcción con destino público presentó una caída de 8,1 %, debido a la menor ejecución de las obras de generación eléctrica, obras en Ruta 32, el Programa de Infraestructura de Transporte, los proyectos del Instituto de Acueductos y Alcantarillados y Ministerio de Obras Públicas y Transportes, así como las obras en carretera realizadas en San José-San Ramón. Lo anterior fue parcialmente compensado por las obras llevadas a cabo por el Consejo Nacional de Vialidad, el Programa de Integración Fronteriza y las municipalidades.



## Comercio y reparación de vehículos

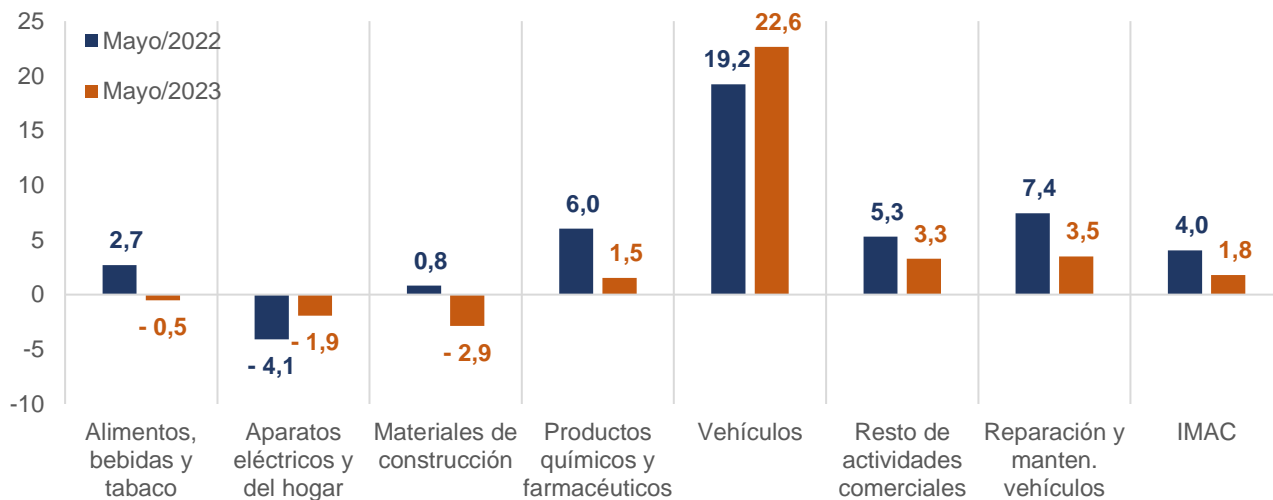
La actividad de comercio y reparación de vehículos creció 1,8 %.

Sobresale el crecimiento a tasas de dos dígitos de las ventas de automóviles (Gráfico 5). También, destaca la comercialización de productos farmacéuticos (1,5 %).

El mayor dinamismo en los grupos mencionados fue parcialmente compensado por la caída en la comercialización de aparatos eléctricos del hogar (-1,9 %) y alimentos (-0,5 %) principalmente por la desaceleración en el consumo privado. Además, se presenta una menor caída en la comercialización de materiales de construcción respecto al mes previo.

**Gráfico 5. Índice mensual de la actividad comercial (IMAC)**

*Variación interanual de la serie tendencia ciclo  
(en porcentajes)*



Fuente: BCCR.



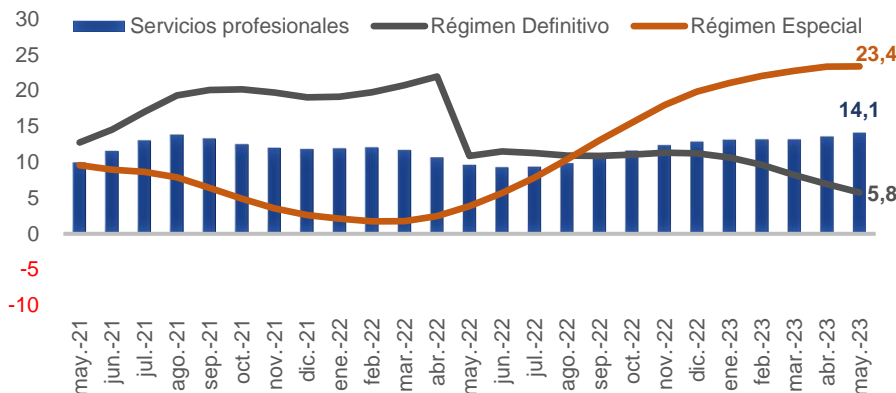
## Servicios

En mayo del 2023 el conjunto de las actividades de servicios creció 4,8 % en términos interanuales, motivado principalmente por las actividades de servicios profesionales y de desarrollo y consultoría informática.

La mayor producción de la categoría de servicios profesionales (14,1 %), resulta principalmente de las exportaciones de los regímenes especiales (Gráfico 6). Además, se mantiene el crecimiento de dos dígitos en servicios de publicidad y los de contabilidad del régimen definitivo, así como los de agencias de viajes, comportamiento vinculado a la recuperación del turismo.

**Gráfico 6. Índice mensual de la actividad servicios profesionales**

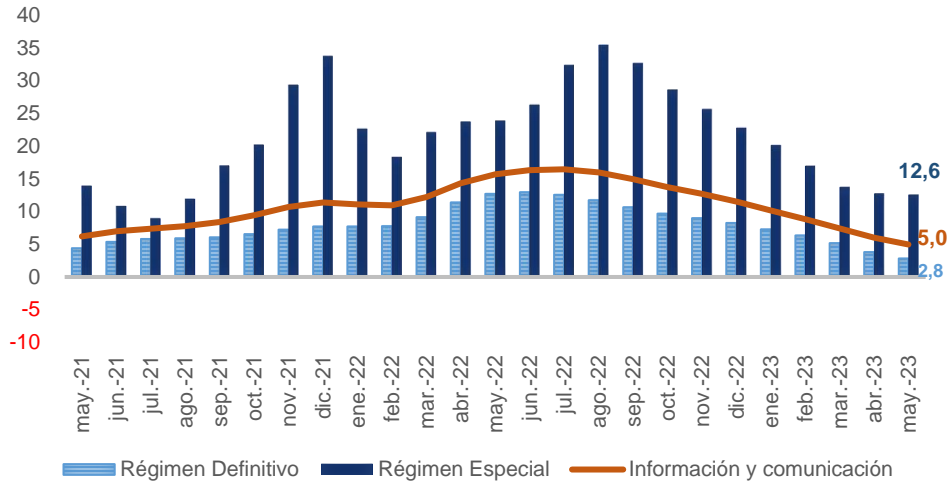
Variación interanual de la serie tendencia ciclo  
(en porcentajes)



Fuente: BCCR.

El grupo de información y comunicación continúa con tasas de variación de dos dígitos en los regímenes especiales (12,6 %) debido a los servicios de consultoría y desarrollo informático, aunque su crecimiento tiende a moderarse (Gráfico 7). Esta industria ha sido favorecida por la disponibilidad de mano de obra especializada, en un contexto de mayor demanda externa e interna ante las innovaciones tecnológicas surgidas por el avance mundial de la economía digital.

**Gráfico 7. Índice mensual de la actividad información y comunicación**  
*Variación interanual de la serie tendencia ciclo*  
*(en porcentajes)*



Fuente: BCCR.

La actividad de transporte y almacenamiento mostró en mayo un crecimiento de 4,2 % influido por transporte de carga, servicios de peajes, aeropuertos y puertos. La evolución del grupo transporte estuvo impulsada por: (i) la normalización de la movilidad de las personas favorecida por el turismo; el ingreso de turistas creció 6,3 % con respecto a mayo del año anterior y (ii) la mayor movilización de productos; en mayo las exportaciones de bienes crecieron un 31,4 %.

Finalmente, el grupo denominado “otros servicios” creció 2,7 %, influido por el persistente repunte de la demanda por salones de belleza.

## Recuadro 1. Evolución de la construcción con destino privado en el segundo trimestre del 2023.

---

### ***Encuesta trimestral de avance de proyectos de construcción con destino privado (ETAPCP)***

La encuesta trimestral de avance de proyectos de construcción con destino privado es uno de los principales insumos para el cálculo del indicador mensual de la construcción privada.

La ETAPCP utiliza como marco muestral los registros de responsabilidad profesional presentados ante el Colegio Federado de Ingenieros y Arquitectos (CFIA). La ETAPCP tiene periodicidad trimestral, se aplica a una muestra de mil proyectos constructivos que representan más del 50% del área (m<sup>2</sup>) tramitada y su cobertura geográfica es nacional. Mide el avance de los proyectos en tres segmentos: residencial, no residencial y otros. Los resultados de la encuesta se expanden a la población mediante los metros cuadrados declarados en las intenciones de construcción que registra el CFIA.

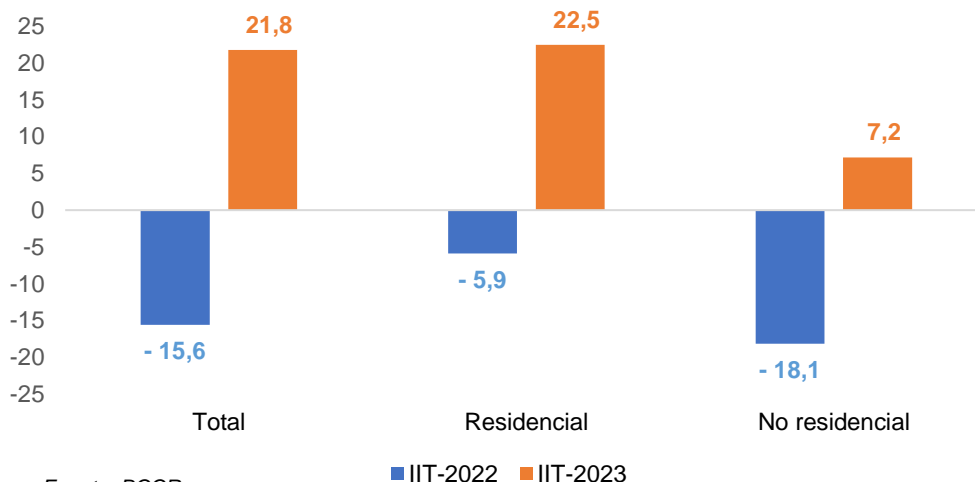
Los resultados de la ETAPCP indican que, en el segundo trimestre del 2023 en el país se construyó 1,7 millones de metros cuadrados, para un crecimiento interanual en la construcción con destino privado de 21,8 % (sin ajuste estacional), lo cual constituye un incremento de 37,4 (p.p.) con respecto al mismo trimestre del año previo.

El segmento residencial creció 22,5 % y explica en mayor medida el crecimiento de la construcción privada (Gráfico 8), ante el repunte de la construcción de edificios de apartamentos y viviendas para segmentos de ingresos altos.

La construcción no residencial creció 7,2 %, lo que contrasta con la caída de 18,1 % observada en el segundo trimestre del 2022. Destaca la construcción de bodegas, edificios no residenciales y locales comerciales.

### Gráfico 8. Construcción con destino privado

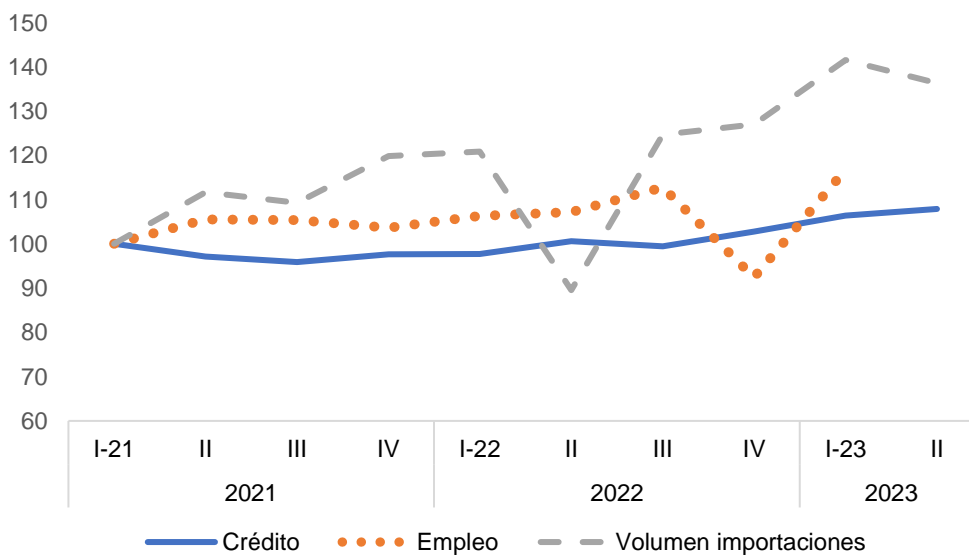
Variación interanual de la serie original (sin ajuste estacional)  
(en porcentajes)



Adicionalmente, indicadores relacionados con la construcción como el volumen importado de materiales de construcción, el saldo de crédito para construcción, así como el empleo en las actividades constructivas también muestran un mejor desempeño (Gráfico 9).

### Gráfico 9. Indicadores relacionados con la construcción

Índices con base IT 2021=100



Fuente: BCCR.

Nota: Los datos de empleo de la CCSS están disponibles hasta el primer trimestre del 2023.

## **Intenciones de construcción tramitadas ante el CFIA**

Las intenciones de obras tramitadas ante el CFIA<sup>5</sup> durante el segundo trimestre del 2023 superan en 16,1 % a las del mismo periodo del año previo, y representan la cantidad más alta de metros desde el segundo trimestre del 2020.

Las provincias de Guanacaste, Alajuela y San José concentran las intenciones de construcción con una representación del 34 %, 19 % y 17 % respectivamente (Ver figura 1).

La mayoría de los metros tramitados corresponde a proyectos residenciales (principalmente viviendas para ingresos medios y altos), donde destacan San José, Alajuela, Guanacaste y Puntarenas como las provincias más dinámicas.

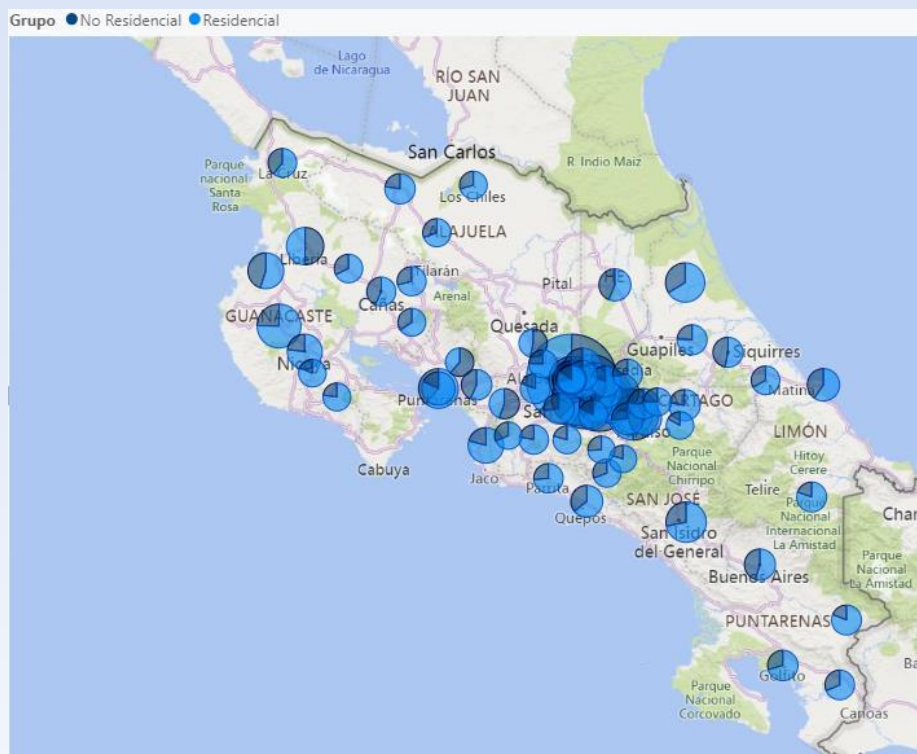
Los locales y plazas comerciales, así como naves industriales concentran el 63 % de las intenciones de edificaciones no residenciales y se ubican mayoritariamente en San José, Alajuela y Heredia.

Finalmente, se mantiene el dinamismo de la actividad en la provincia de Guanacaste en las solicitudes de proyectos complementarios a la construcción residencial y no residencial como tapias, piscinas, entre otros.

---

<sup>5</sup> Se refiere a proyectos que se espera ejecutar posterior al cumplimiento de diversos trámites (permisos municipales, financiamiento, entre otros).

**Figura 1. Distribución geográfica según cantón de las intenciones de construcción con destino privado presentadas en el segundo trimestre del 2023**  
**-Por tipo de construcción-**



Fuente: BCCR con datos del CFIA.